

제품보증서

제품명	청호나이스 정수기		
	전기냉수기(온수기 겸용)	전기냉수기(전기온수기, 제빙기)	
모델명	WP-80S9P510M	WI-80S9P510M	
SERIAL NO.			
구입일	년	월	일
고객주소			
고객성명		TEL	
품질보증기간	판매일로부터 1년	부품보유기간	제조일로부터 7년

1. 제조상의 결함으로 고장이 발생한 경우에는 제품보증서에 명시된 기간 동안에 무상으로 A/S를 해드립니다.
2. 다음의 경우에는 보증기간 중이라도 유상으로 수리하여 드립니다.
 - 사용상의 부주의 또는 부당한 수리와 개조에 의한 경우
 - 사용설명서에 명시되어 있는 사항의 불이행으로 인하여 고장이 난 경우
 - 소모성 부품류
 - 천재지변(화재, 염해, 수해 등)에 의한 고장 발생 시
 - 고객 설치 환경에 따라 제품 동작성에 악영향 및 원인이 되는 경우
3. 렌탈일 경우 소유권 이전 조건(소유권이 이전되는 경우에 한함) 및 중도해약 시 환불 기준은 렌탈계약서에 준합니다.
4. 수리를 의뢰할 때는 제품보증서를 꼭 제시하시기 바랍니다.
5. 본 제품보증서는 소비자 피해보상규정에 의하여 작성된 것이며 재발행하지 않으므로 소중히 보관해 주시기 바랍니다.
6. 바코드나 시리얼 번호가 훼손될 경우 보상이나 수리가 제한될 수 있습니다.
7. 본 제품의 보상기준은 공정거래위원회 고시 소비자분쟁해결 기준에 따릅니다.

서비스 요청에 관하여

1. A/S를 요청하시기 전에 사용설명서의 사용방법 및 A/S 요청 전 확인사항을 다시 한 번 확인하시기 바랍니다.
2. 확인 후에도 이상이 있을 경우에는 사용을 중지하고 전원플러그를 뽑은 후 당사로 연락하시기 바랍니다.

폐가전 처리에 관하여

■ 무료 처리 방법

청호나이스 제품을 구매시 사용하던 기존의 제품(자사, 타사 상관없이 동종제품에 한해)을 무료로 폐가전 처리해 드립니다.(새제품 설치 시 진행)

■ 유료 처리 방법

1. 관할 동사무소에 연락하여 수수료 납부하신 후 처리 가능합니다.
2. 청호나이스에서 고객 편의를 위해 유상으로 해체 서비스를 제공합니다.



KC마크는 정수기의 기준 및 규격에 합격한 정수기에만 부여하는 정부의 유일한 인증마크입니다. KC마크가 부착된 정수기는 안심하고 사용하기 바랍니다.

※ KC마크와 물마크는 동일한 인증마크입니다.
(국가통합인증마크 도입으로 물마크에서 KC마크로 변경)

제품상담 및 재구매, A/S 신청

1588-2290

www.chungho.com / 충청북도 진천군 이월면 진광로 486

청호나이스(주)



Rev.No.02

CHUNGHO

모바일로 QR코드를
스캔해 **사용방법**을
확인해 보세요!



청호나이스 정수기

청호 슈퍼트리 super tree WP-80S9P510M

청호 슈퍼아이스트리 super icetree WI-80S9P510M



사용 전에

- 02 안전을 위한 주의사항
- 06 설치 시 주의사항
- 07 설치방법

사용하기

- 08 표시부 및 조작부
- 10 기능 설정 및 해제 방법
- 12 취수 및 얼음토출 방법
- 12 ACS 스마트 세정 기능
- 13 그 외 기능

관리하기

- 13 취수구 청소하기
- 14 저장탱크 청소하기
- 16 얼음토출구 청소하기
- 17 정수/냉수탱크, 얼음저장고 청소하기
- 19 제품의 위생적인 관리방법
- 20 필터의 기능 및 필터교체

기타

- 22 제품규격
- 23 A/S 요청 전 확인사항

□고객의 안전과 제품의 올바른 사용을 위해 사용설명서를 반드시 읽어보세요. □본 제품은 국내용 AC 220V/60Hz로 사용 전압이 다른 국외에서는 사용할 수 없습니다. □본 사용설명서에는 제품보증서가 포함되어 있으니 보관에 유의하세요. □제품의 외관, 사양 등은 제품의 성능 개선을 위해 사전 예고 없이 변경될 수 있습니다. □디자인 및 색상은 표지모델과 상이할 수 있습니다.

안전을 위한 주의사항

※ 제품을 안전하고 올바르게 사용하여 사고나 위험을 미리 예방하기 위한 것으로 반드시 지켜주시기 바랍니다.
※ 주의사항은 표시사항 위반 시 예상되는 위험의 정도와 손해의 크기 따라 “경고”와 “주의” 두 가지로 구분되어 있습니다.



경고

표시사항 위반 시 심각한 상해나 사망사고 등이 발생할 가능성이 있는 경우



주의

표시사항 위반 시 상해 또는 재산상의 손해 및 제품의 성능 저하를 가져올 수 있는 경우

전원 관련



경고

반드시 지정된 전원을 사용하세요. (본 제품은 AC 220 V/60 Hz 전용입니다.)

사용 전원의 전압이 일치하지 않을 경우 제품의 고장은 물론 화재, 감전사고의 원인이 됩니다.

사용하지 않을 시에는 항상 플러그를 뽑아주세요.

안전사고 예방이 될 수 있습니다.

전원코드가 파손된 경우에는 위험 방지를 위하여 당사 고객센터(1588-2290)에 의뢰하여 코드를 교체하세요.

손상되었거나 험거운 콘센트를 사용하지 마십시오. 감전이나 화재의 위험이 있습니다.

전원플러그는 흔들리지 않도록 전원콘센트 안쪽 끝까지 꽂아주세요.

결합이 불완전한 경우는 화재의 원인이 될 수 있습니다.

전원코드를 잡아 당겨 빼지 마시고 반드시 전원플러그를 잡고 뽑아주세요.

코드부분이 파손될 경우 감전, 화재의 위험이 있습니다.

하나의 전원콘센트에 여러 개의 전기용품을 동시에 사용하지 마세요.

콘센트의 이상발열로 인하여 화재의 원인이 될 수 있습니다.

젖은 손으로 전원플러그를 만지지 마세요.

감전의 위험이 있습니다.

전원플러그의 핀 또는 접촉부에 먼지, 물 등이 묻어 있으면 마른 헝겊 등으로 잘 닦아주세요.

먼지나 물 등이 묻어 있으면 감전, 화재 등의 위험이 있습니다.

전원코드를 무리하게 구부리거나 무거운 물건에 눌러 파손되지 않도록 하세요.

감전, 화재의 위험이 있습니다.

전원코드를 밟거나 걸려 넘어지지 않도록 주의해 주세요.

제품 내부를 청소하기 전에 반드시 전원플러그를 뽑아 주시고, 본체에 물을 직접 사용하지 마세요.

감전, 화재의 위험이 있습니다.

안전을 위한 주의사항

사용 관련



경고

신체, 감각, 정신 능력이 결여되어 있거나 경험과 지식이 부족하여 감독이나 지시 없이는 안전하게 기기를 사용할 수 없는 사람(어린이 포함)이 사용하지 않도록 주의해 주세요.

어린이가 제품에 매달리거나 올라가지 않도록 하세요.

제품이 넘어져 다칠 우려가 있습니다.

어린이가 기기를 가지고 놀지 않도록 주의해 주세요.

넘어지거나 제품이 전도되어 다칠 우려가 있습니다.

제품이 손상되었거나 기능 장애가 있을 경우 임의로 분해·수리·개조하지 마세요.

감전, 화재의 위험이 있습니다.

제품 위에 물이 담긴 그릇, 약품, 작은 금속류 등을 올려놓지 마세요.

제품 내부로 들어가면 감전, 화재의 위험이 있습니다.

제품에 직접 물을 뿌리지 마세요.

고장 및 감전의 원인이 됩니다.

제품 작동 중에 전원 플러그를 잡아 당겨서 빼거나 제품을 이동시키지 마세요.

고장 및 감전, 화재의 위험이 있습니다.

사용 중에 제품에서 이상한 소음, 냄새, 연기가 발생하면 바로 전원플러그를 빼고 원수 어댑터 밸브를 잠가주시고 완전 배수 후 당사 고객센터(1588-2290)로 연락하세요.



주의

제품을 운반한 후에는 제품의 안정화를 위해 30분 이상 경과 후 전원을 공급하세요.

제품 뒷면에 덮개를 씌우지 마세요.

통풍구가 막히게 되면 내부 온도가 상승하여 오동작 및 시스템 정지의 원인이 됩니다.

제품을 수평이 유지되지 않은 상태에서 작동시키지 마세요.

오동작 및 고장의 원인이 될 수 있습니다.

제품 외관 세척 시 화학약품(휘발성 물질, 유기용제 등)은 제품에 사용을 금하고, 제품 가까이에 두지 마세요.

외부 물질(벌레, 먼지 등)이 제품 사용 중 유입되어 제품에 손상 또는 악영향을 줄 수 있으니, 제품 주변을 청결히 관리해 주세요.

제품 가동 중에는 절대 제품을 이동하지 마세요.

고장의 원인이 됩니다.

제품 운반 시 45° 이상 기울이지 마세요.

심하게 기울이면 성능 저하의 원인이 됩니다.

안전을 위한 주의사항



주의

냉수 가동 시 설정온도까지 도달되는 시간은 주위환경(온도, 습기, 원수)의 영향에 따라 차이가 발생할 수 있습니다.

온수는 매우 뜨거우므로 취수 시 반드시 컵류의 용기를 이용하여 온수로 인한 화상을 입지 않도록 주의하세요.

제품 가동 중에는 제품 뒷면의 방열판 온도가 뜨거우니 만지지 마세요.

터치 버튼을 터치해도 작동하지 않으면, 엄지손가락 등을 이용하여 터치 버튼의 접촉면적을 넓게 해주세요.

장기간(4일 이상)제품을 사용하지 않을 경우 원수 어댑터 밸브를 잠가주시고, 전원플러그를 뽑아주세요. 다시 제품을 사용할 경우 정수기 내부의 물을 완전히 배수한 후 새로 정수된 물을 한번 버리고 사용하세요.

정수와 제거수의 비율은 1:2 정도로 동작되며, 제거수는 욕조나 별도 용기에 받아 집안 청소, 화장실 청소, 세탁 및 빨래 등 기타 허드렛물로 사용하면 물의 낭비를 막을 수 있어 좋습니다. 단, 제거수 호스를 통해 나오는 물을 식수로 사용하거나 음식 조리용으로는 절대 사용하지 마세요.

무전기와 같은 전파 및 전기장이 1W 이상 발생하는 통신기기 사용 시 제품과 1m 이상 벗어난 거리에서 사용하세요.

1m 이내의 근접 거리에서 사용 시 제품이 오작동할 수 있습니다.

사용설명서에 기재된 대로 제품을 사용하세요.

A/S를 원하실 경우 당사 고객센터(1588-2290)로 연락해 주세요.

안전을 위한 주의사항

얼음 관련

WI-80S9P510M / 얼음냉온



주의

얼음 토출구에 이물질이 튀었을 경우 토출구 내·외부를 즉시 닦고 얼음 토출구 캡을 분리하여 주 1회 세척해 주세요.

얼음 토출구에 이물질을 넣거나 토출구를 막지 마세요.
고장의 원인이 됩니다.

얼음 토출 시 유리컵을 사용하지 마시고, 음료수나 커피 등을 담은 상태로 얼음을 토출하지 마세요.
급작스런 온도 변화 및 충격에 의해 유리컵이 깨질 수 있으며, 음료수나 커피 등이 토출구 내부로 튀어 토출구 오염 및 곰팡이가 발생할 수 있습니다.

얼음 토출 버튼을 눌러도 얼음이 나오지 않는 경우에 제품을 흔들거나 전면부에 충격을 주지 마세요.
고장 및 성능 저하의 원인이 됩니다. 저장고에 얼음이 저장된 후 사용하세요.

장시간 얼음을 토출하지 않은 경우 크기가 작은 얼음이 토출될 수 있습니다.

얼음을 사용하고자 할 경우에는 얼음 토출구에서 3~4 cm 아래에 용기를 가져다 놓고 사용해 주세요.
토출구에 용기 혹은 컵을 너무 가까이 대고 사용 할 경우 얼음 토출 중 토출구 내부에 얼음이 걸려 고장이 발생 할 수 있습니다.

얼음 토출 버튼을 누르고 떼었을 때 컵을 조금 천천히 이동해 주세요.
토출구에서 컵을 빨리 뺄 경우 얼음이 바닥에 떨어질 수 있습니다.

장시간 얼음을 사용하지 않거나 초기 가동 시 얼음 토출 시간이 길어질 수 있습니다. 이럴 경우, 얼음 버튼을 누르고 잠시 기다려 주세요.

주위 온도가 0 °C 이하의 온도로 내려갈 우려가 있는 장소에는 설치하지 마세요.
얼음 토출이 원활하지 않을 수 있으며 제품 파손의 원인이 됩니다.

※ 이런 현상은 고장이 아닙니다.

1. 제품 사용 중에 '줄줄' 물 흐르는 소리 및 '달그락' 얼음 떨어지는 소리 등은 냉수 생성 과정이나 얼음 생성 과정 중에 발생할 수 있습니다.
2. 불투명한 얼음이 섞여 나올 수도 있으나 제품의 성능 및 빙질에는 이상이 없으니 참고 바랍니다.
3. 정전이 되었다가 다시 가동이 된 후에는 미성형 얼음이 나올 수 있습니다.

설치 시 주의사항

1. 제품을 설치 시 다음 장소에는 설치하지 마세요.

- 화기 근처
- 인화물질(촛불, 담배불 등) 근처
- 습기가 많은 곳
- 냉·난방기 근처
- 눈, 비를 맞을 수 있는 곳
- 실외 또는 직사광선이 비추는 장소
- 화학약품(휘발성 물질, 유기용제 등) 근처
- 화장실과 가까운 장소
- 0°C 이하의 온도로 내려갈 우려가 있는 장소

2. 다음의 수질 범위에서 사용하세요.

- 수압 : 0.5~7 kgf/cm²(50~686 kPa)
- 수온 : 4~38 °C
- 탁도 : 0.5 NTU 이하
- pH : 5.8~8.5
- 경도 : 300 ppm 이하
- 수질 : 생물학적으로 안전한 수질

※ 상기 이외의 수질에서 사용할 때에는 당사와 협의하시기 바랍니다.
※ 당사와 협의 없이 상기 범위 내의 수질을 사용하지 않을 경우 무상보증기간에서 제외됩니다.

3. 제품을 운반할 때에는 45° 이상 기울이지 마세요.

※ 심하게 기울이면 성능 저하의 원인이 됩니다.

4. 수평이 유지되지 않은 상태에서는 제품을 작동시키지 마세요.

※ 오작동 및 고장의 원인이 될 수 있습니다.

5. 경사진 곳이나 불안정한 곳에 설치하지 마세요.

※ 성능 저하 및 넘어져 다치거나 고장의 원인이 됩니다.

6. 제품의 안전한 동작을 위해 통풍이 원활히 될 수 있도록 제품의 옆면과 뒷면은 반드시 벽면과 20 cm 이상 띄워주세요.

7. 후면의 방열판 부근에는 발열되는 전열 제품을 설치하지 마세요.

8. 튜빙호스 연결 시 튜빙호스가 꺾이거나 무거운 물건 등에 눌리지 않도록 하세요.

※ 튜빙호스가 막히면 물이 원활하게 흐르지 않아 고장의 원인이 됩니다.

9. 제거수에서 배출되는 물이 주변으로 튀지 않도록 호스를 고정하세요.

※ 제거수 호스를 통해 나오는 물은 화장실 청소, 집안 청소, 세탁 및 빨래 등 기타 허드렛물로 사용 시 물의 낭비를 막을 수 있어 좋습니다. 단, 식수(먹는 물)로 사용하거나 음식 조리용으로는 절대 사용하지 마세요.

10. 제거수 및 배수 호스의 높이를 설치면 보다 위로 올리거나, 정수기에서 3 m 이상 멀리 연결하지 마세요. 부득이하게 배수 호스를 부엌 등의 바닥에 닿게 하여 배수구에 연결하는 경우, 바닥에서부터 30 cm 이상 올리지 마세요.

※ 부득이한 경우에는 당사 고객센터(1588-2290)로 연락하여 별도 배수 펌프를 설치해야 합니다.
※ 원수와 제거수가 올바르게 연결되었는지 확인해 주세요.

11. 한 장소에 기타(정수기, 식기세척기 등)의 제품과 본 제품을 설치 시 반드시 원수, 제거수 호스 등은 제품별로 독립 설치해 주세요.

설치방법

설치는 당사 전문기술인이 해드립니다. 고객께서는 올바르게 설치되는지 확인하세요.

1. 제품을 수직으로 설치합니다.

※ 제품의 수직도는 고임목 등을 이용하여 수직이 되게 조절하고 수평계를 이용하여 확인합니다.

2. 각 가정으로 공급되는 급수밸브(또는 중간밸브)를 잠근 후 연결하려는 원수의 공급 위치 연결부를 풀어 원수어댑터밸브를 연결합니다.

※ 연결 부위의 실링러버(오링)가 빠지거나 나사산 등이 손상되면 누수의 원인이 되므로 주의하세요.

3. 원수어댑터밸브와 제품 후면의 원수연결부에 튜빙호스를 꽂아 연결합니다.

4. 제품 후면의 제거수 연결부에 튜빙호스를 꽂아 연결하고 싱크대나 화장실, 다용도실 등의 배수구로 튜빙호스를 연결합니다.

5. 냉각장치의 안정화 및 제품의 안전한 사용을 위하여 제품을 설치하고 30분 경과 후 전원플러그를 AC 220 V/60 Hz 전원콘센트에 꽂습니다.

※ 본 제품은 AC 220 V/60 Hz 전용제품입니다.

6. 각 가정으로 공급되는 급수밸브(또는 중간밸브)를 열고 원수어댑터밸브를 열림 위치에 두어 제품에 원수를 공급합니다.

7. 제품 내부에 물이 공급되는지 연결부에 물이 새는 곳은 없는지 확인합니다.

8. 가동시작 1시간 후 취수버튼을 눌러 물이 나오는지 확인합니다.

9. 만수램프가 켜지면 제품 내부의 물을 완전히 비워준 다음 사용하세요.

※ 제품 검수 시 사용된 물이 제품 내부에 일부 남아있을 수 있으니 완전 배수 후 사용하세요.

※ 설치 시 기존에 사용하던 원수공급밸브 및 호스를 재사용하지 마세요.

※ 초기 설치 시 10분 이내로 정수 버튼을 연속 5회 터치하면 만수 후 자동으로 물이 배수됩니다.

(배수: 약 15~30분 소요, ACS LED 점멸)

초기 자동 배수 기능 작동 시에는 제품을 사용하지 않습니다.

※ 이전 설치 시 주의사항

제품 하단의 배수 스위치를 ON 으로 하고, 좌/우에 위치한 배수밸브를 열어 냉수, 정수 및 온수 탱크 내부의 물을 완전히 배수시킵니다. 부득이하게 제품을 눕혀서 운반할 경우에는 반드시 뒤로 눕혀서 운반하세요.

(완전히 배수시키지 않은 상태로 제품을 기울여 이동할 경우 탱크 내부의 물이 흘러나와 제품이 손상될 수 있습니다.)

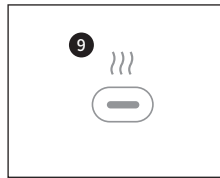
표시부 및 조작부

WP-80S9P510M / 냉온

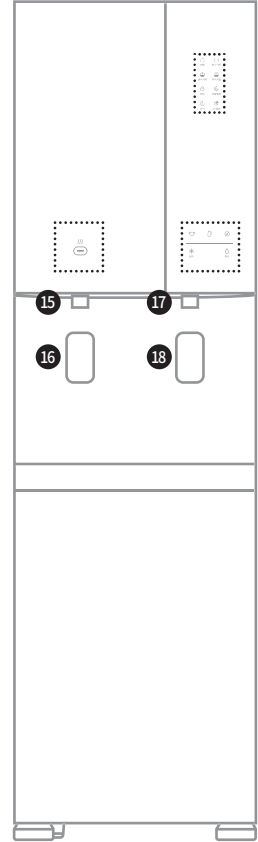
- ❶ 상시점등 전원 LED 표시등
- ❷ 정수가득 만수 LED 표시등
- ❸ 냉수켜짐 및 해제 LED 표시등
- ❹ 온수켜짐 및 해제 LED 표시등
- ❺ 잠금 및 해제 LED 표시등
- ❻ 자동절전 기능 LED 표시등
- ❼ ACS LED 표시등
- ❽ UV살균 LED 표시등
- ❾ 온수 취수 선택 터치 LED



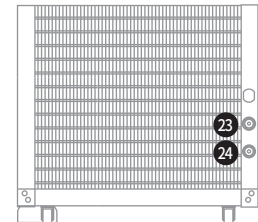
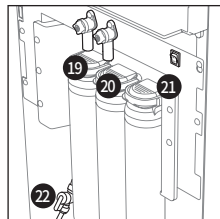
- ❿ 500 ml 정량취수 선택 터치 LED
- ⓫ 1 l 정량취수 선택 터치 LED
- ⓬ 연속 취수 선택 터치 LED
- ⓭ 냉수 취수 선택 터치 LED
- ⓮ 정수 취수 선택 터치 LED



- ⓯ 온수 취수구
- ⓰ 온수 취수 푸쉬 바 버튼
- ⓱ 냉수/정수 취수구
- ⓲ 냉수/정수 취수 푸쉬 바 버튼



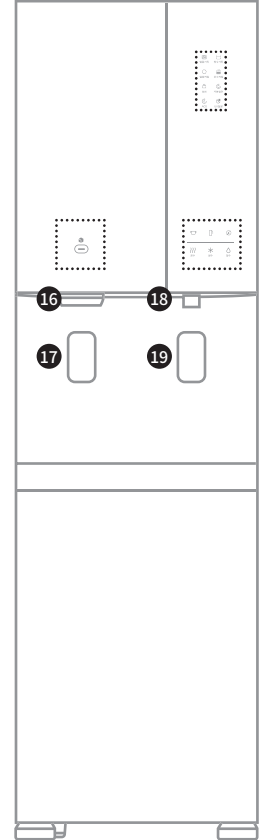
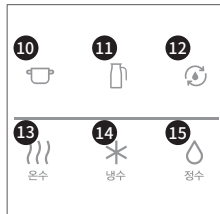
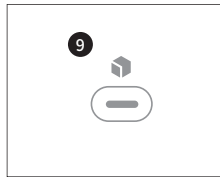
- ⓳ 냉수 배수밸브
- ⓴ 정수/온수 배수밸브
- ⓵ 배수 스위치
- ⓶ 원수공급밸브
- ⓷ 제거수
- ⓸ 원수



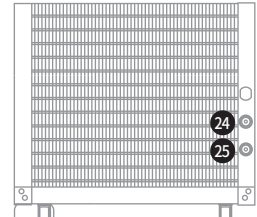
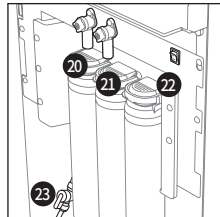
표시부 및 조작부

WI-80S9P510M / 얼음냉온

- ① 얼음가득 LED 표시등
- ② 정수가득 LED 표시등
- ③ 얼음켜짐 및 해제 LED 표시등
- ④ 온수켜짐 및 해제 LED 표시등
- ⑤ 잠금 및 해제 LED 표시등
- ⑥ 자동절전 기능 LED 표시등
- ⑦ ACS LED 표시등
- ⑧ UV살균 LED 표시등
- ⑨ 얼음 토출 터치 버튼
- ⑩ 500 ml 정량취수 선택 터치 LED
- ⑪ 1 l 정량취수 선택 터치 LED
- ⑫ 연속 취수 선택 터치 LED
- ⑬ 온수 취수 선택 터치 LED
- ⑭ 냉수 취수 선택 터치 LED
- ⑮ 정수 취수 선택 터치 LED
- ⑯ 얼음 토출구
- ⑰ 얼음 토출 푸쉬 바 버튼
- ⑱ 온수/냉수/정수 취수구
- ㉑ 온수/냉수/정수 취수 푸쉬 바 버튼



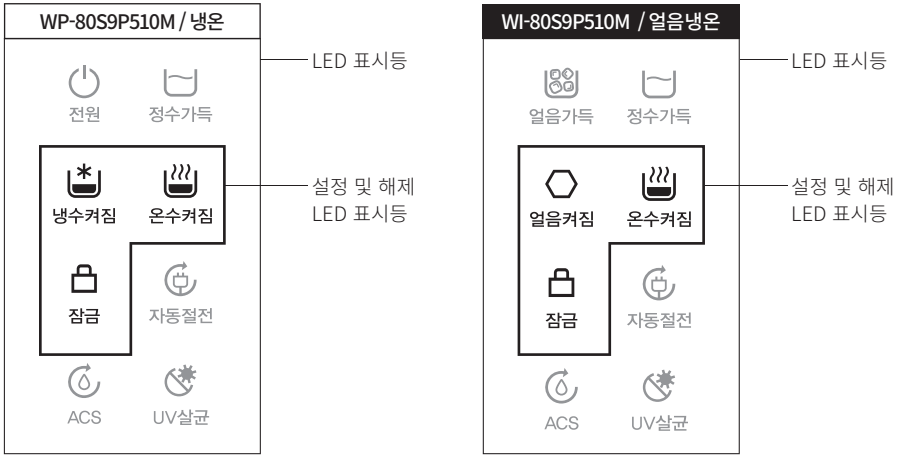
- ⑳ 냉수 배수밸브
- ㉑ 정수/온수 배수밸브
- ㉒ 배수 스위치
- ㉓ 원수공급밸브
- ㉔ 제거수
- ㉕ 원수



기능 설정 및 해제 방법

※ 아이콘의 LED가 켜져있는 경우 기능이 작동되고 LED가 꺼져있는 경우 기능이 해제됩니다.

※ 공통된 기능 외 각 제품별 해당 기능 유/무의 차이가 있으니 WP-80S9P510M/냉온 WI-80S9P510M/얼음냉온 표시를 참고해 주세요.



온수켜짐 및 해제 설정

- 온수켜짐 LED를 3초간 터치하면 온수 가동을 시작하거나 해제할 수 있습니다.
 ※ 켜짐 및 해제 시 '딩딩딩~' 효과가 발생합니다.
 ※ 온수장치는 온수탱크 내부의 온도를 감지센서에 의해 자동으로 감지하여 동작합니다.

냉수켜짐 및 해제 설정

WP-80S9P510M/냉온

- 냉수켜짐 LED를 3초간 터치하면 냉수 가동을 시작하거나 해제할 수 있습니다.
 ※ 켜짐 및 해제 시 '딩딩딩~' 효과가 발생합니다.

얼음켜짐 및 해제 설정

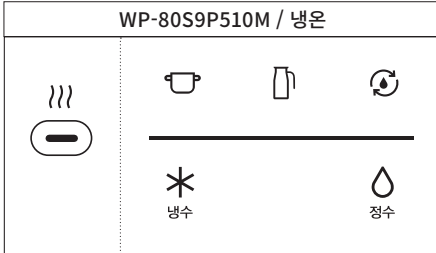
WI-80S9P510M/얼음냉온

- 얼음켜짐 LED를 3초간 터치하면 제빙 기능을 켜거나 해제할 수 있습니다.
 ※ 켜짐 및 해제 시 '딩딩딩~' 효과가 발생합니다.

잠금 및 해제

- 잠금 LED를 3초간 터치하면 얼음 토출 및 온수 취수가 되지 않도록 잠금 혹은 해제할 수 있습니다.
 ※ 잠금 및 해제 시 '딩딩딩~' 효과가 발생합니다.

기능 설정 및 해제 방법



LED 조명 켜짐 및 꺼짐 설정

- + 선택 LED 버튼을 동시에 3초간 누르면 켜거나 끌 수 있습니다.
※ 켜짐 및 꺼짐 설정 시 '딩딩딩~' 효과음이 발생합니다.

효과음(BEEP) 켜기 및 해제 설정

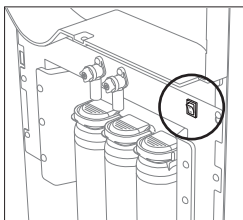
- 정수 취수 선택 LED 버튼을 10초간 터치하면 효과음(BEEP)을 설정 할 수 있습니다.
※ 켜기 및 해제 시 LED가 점멸과 동시에 '딩~딩~딩~딩~딩~' 효과음이 발생합니다.

정량 / 연속 취수 선택 및 해제

- 원하는 취수량의 (500 ml), (1 l), (연속) LED 버튼을 터치하여 선택해 주세요.
- 정수 / 냉수 선택 버튼을 누른 후 취수버튼을 누르면 선택한 취수량 만큼 정수/냉수가 나옵니다.
※ 취수 중 해제를 원할 경우 정량/연속 취수선택 버튼을 터치하거나 취수버튼을 눌러주세요.
※ 온수는 화상의 위험이 있어 정량 취수 및 연속 취수가 되지 않습니다.
※ 취수량은 만수일 때 기준입니다.
※ 연속취수 기능은 약 3분 동안 취수됩니다.
(나오는 물의 양은 사용하는 환경 및 저장탱크 수위에 따라 차이가 발생할 수 있습니다)

배수 켜짐 및 해제

- 제품 전면 하단커버를 분리 후 제품 안쪽의 배수 스위치를 눌러 켜짐 혹은 해제할 수 있습니다.



켜짐

제품 하단의 배수 스위치를 “ON” 위치로 전환합니다.






해제

제품 하단의 배수 스위치를 “OFF” 위치로 전환합니다.

취수 및 얼음 토출방법

※ 정수 또는 온수를 선택하여 사용 후 일정시간(10 초) 동안 사용하지 않으면 사용빈도가 높은 냉수취수 모드로 자동 전환됩니다. *디폴트(Default) 기능

))) 온수 취수방법

-  혹은  온수 취수 선택 LED 버튼을 터치하고 취수 버튼을 누르면 온수가 나옵니다.
 - ※ 온수 취수 시에는 온수로 인한 화상을 입지 않도록 주의하세요.
 - ※ 잠금 기능(얼음 토출 및 온수 취수 잠금)이 설정되어 있으면 취수버튼을 눌러도 온수가 나오지 않습니다. 잠금 기능을 해제한 후 사용하세요.
 - ※  온수 LED가 꺼져 있으면 히터가 동작하지 않아 온수가 나오지 않습니다.

* 냉수 취수방법

- * 냉수 취수 선택 LED 버튼을 터치하고 취수 버튼을 누르면 냉수가 나옵니다.

∅ 정수 취수방법


- ∅ 정수 취수 선택 LED 버튼을 터치하고 취수 버튼을 누르면 정수가 나옵니다.

◆ 얼음 토출방법

- 얼음 토출 터치 버튼 또는 얼음 토출 푸쉬 바 버튼을 누르면 얼음이 토출구에서 나옵니다.

ACS 스마트 세정 기능

⌚ ACS 스마트 세정 기능

- 사용 빈도가 낮은 시간대에 저장탱크 내부를 자동으로 세정하는 스마트한 오염방지 기능입니다.
 - 전원을 연결한지 7일+12시간 이후를 기준시간으로 설정하여 4일 주기로 같은 시간에 작동합니다.
 - ※ 작동시간을 변경하시려면 원하는 시간의 12시간 후에 전원플러그를 분리했다가 다시 연결해 주세요.
 - ① ACS 스마트 세정 기능 작동 시  ACS LED가 점멸하고, 냉수탱크 자동 세정 기능이 작동합니다.
 - ② ACS 스마트 세정 기능 작동 중에도 취수할 수 있습니다.
 - ③ ACS 작동 중 외부입력이 있을 경우, 14시간 후 다시 작동합니다.
 - ④ ACS 스마트 세정 기능은 각 9분(얼음냉온), 15분(냉온)동안 작동합니다.
(저수조 수위 조건에 따라 소요 시간이 달라질 수 있습니다.)

그 외 기능

☹ 자동절전 기능

- 절전기능은 사용자의 사용을 감지하여 자동으로 절전하는 기능입니다.

☼ UV살균 기능

- 냉수탱크에 물이 가득 찼을 경우 UV살균 기능이 2시간에 한 번씩 30분 동안 반복 작동합니다.

※ 냉수탱크에 물이 없는 경우 UV살균 기능이 작동하지 않습니다.
 ※ UV살균시 대장균을 제거할 수 있어 더욱 위생적입니다.

취수구 청소하기

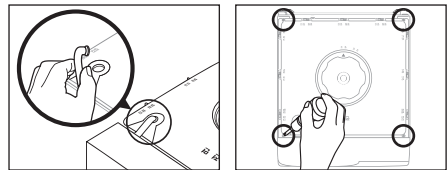
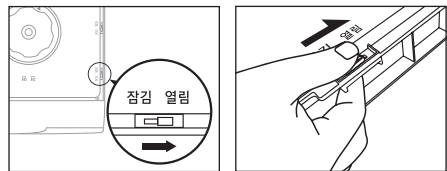
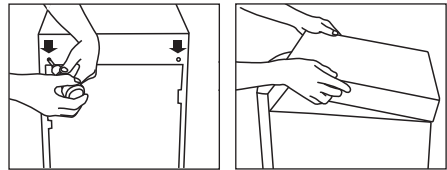
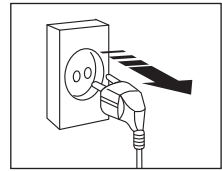
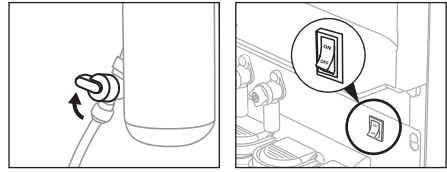
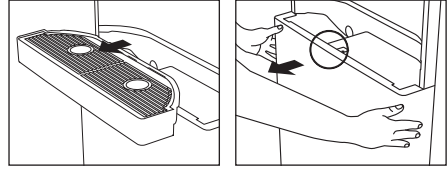
- 1 취수구를 왼쪽 방향으로 돌려서 빼냅니다.
 ※ 취수구 분리 시 잔수가 떨어질 수 있습니다.
 ※ 온수취수 후에 바로 청소하지 마세요.
 뜨거운 물이 떨어져 화상을 입을 수 있습니다.
- 2 취수구와 취수구 내부에 있는 팁을 분리합니다.
- 3 취수구와 팁을 흐르는 물에 세척해 주세요.
- 4 면봉으로 취수구 안쪽을 닦아주세요.
 ※ 청소 시 세제, 시너, 벤젠, 왁스 등은 사용하지 마세요.
 제품의 변색, 벗겨짐 등 제품 손상의 원인이 될 수 있으며
 건강상의 문제가 발생할 수 있습니다.
- 5 취수구와 취수구 내부에 있는 팁을 건조 후 다시 결합합니다.
- 6 취수구를 제자리에 넣고 오른쪽 방향으로 돌려서 끼웁니다.



저장탱크 청소하기

WP-80S9P510M / 냉온

- 1 물받이를 분리해 주세요.
- 2 전면 하단커버 위의 나사 1개를 드라이버로 풀어줍니다. 전면 하단커버를 아래로 내리고 앞으로 잡아당겨 분리합니다.
- 3 원수공급밸브를 잠근 후 배수 스위치를 ON 위치로 전환합니다.
- 4 좌측(정수/온수), 우측(냉수)에 위치한 배수 밸브에 호스 연결 후 밸브를 돌려 탱크 내부의 물을 완전히 배수합니다.
- 5 이후 전원플러그를 반드시 뽑아주세요.
※ 탱크 내부의 UV LED가 켜져 있을 경우 직접 눈으로 보거나, 자외선이 피부에 노출되지 않도록 해주세요.
UV LED 빛 노출 시 인체에 해로울 수 있습니다.
- 6 제품 후면의 고정나사 2개를 드라이버로 풀어준 후 탑커버를 분리합니다.
- 7 탱크 커버의 후크장치 9개를 손가락으로 누른 후 밀어 열림 위치로 이동시켜 줍니다.
- 8 튜브를 분리 후 고정나사 4개를 분리해 줍니다.

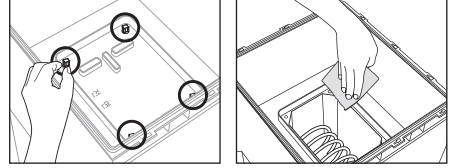


저장탱크 청소하기

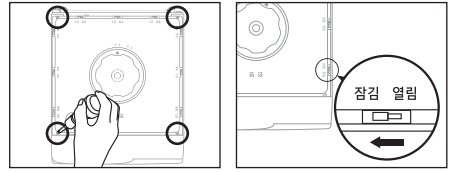
WP-80S9P510M / 냉온

- 9 냉수 분리판 고정너트 4개를 돌려 분리 후 부드러운 천 또는 건식 클리너로 닦아주세요.

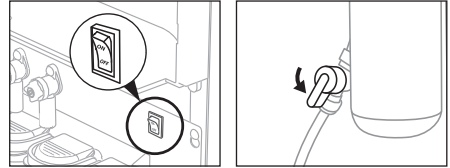
※ 고정너트 체결/해제 시 손을 다치지 않도록 주의해주세요.



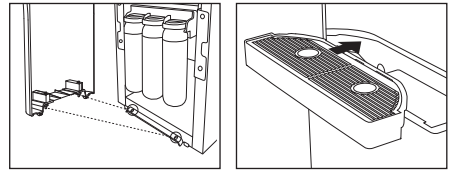
- 10 탱크커버를 홈에 잘 맞추어 끼워준 후 분리의 역순으로 조립해 주세요.



- 11 배수 스위치를 OFF 위치로 전환 후 원수공급밸브를 열어주세요.



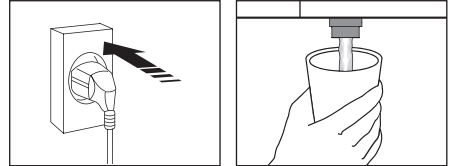
- 12 전면 하단커버 및 물받이를 분리의 역순으로 조립해 주세요.



- 13 전원플러그를 연결해 주세요.

- 14 약 1시간 후 취수구에서 정수가 나오는 것을 확인합니다.

- 15 새로 정수된 물은 한 번 정도 완전 배수 후 사용하세요.



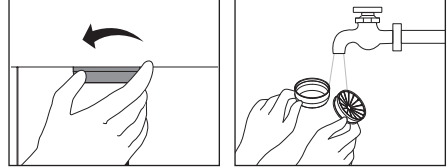
주의

- 저장탱크 청소 시 손세척 후 위생장갑을 착용하고 부드러운 천 또는 건식 클리너로 닦아주세요.
- 저장탱크 청소 시 약품이나 세제 등을 사용하지 마세요.
- 저장탱크 점검 후 사용한 서비스 키트(건식클리너, 면봉, 위생장갑)는 폐기해 주세요.
- 청소 후 이물질 및 벌레가 들어가지 않도록 저장탱크 커버를 확실하게 체결해 주세요.
- 정해진 점검주기에 맞춰 청소해 주세요.

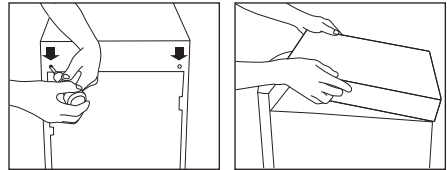
얼음토출구 청소하기

WI-80S9P510M / 얼음냉온

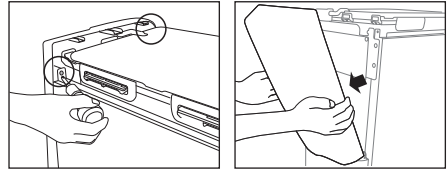
- 1 얼음토출구를 왼쪽 방향으로 돌려서 빼냅니다.
- 2 얼음토출구와 얼음토출구 캡을 분리하여 세척합니다.



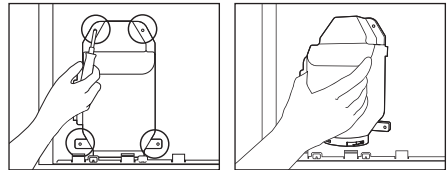
- 3 제품 후면의 고정나사 2개를 드라이버로 풀어준 후 상단의 저장탱크 커버를 분리합니다.



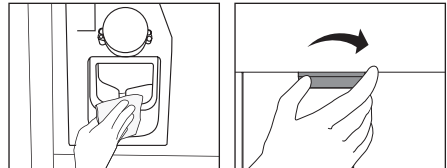
- 5 전면 상단커버 뒤쪽의 고정나사 2개를 드라이버로 풀어준 후 전면 상단커버를 분리합니다.



- 6 제품 전면 상단커버를 분리한 후 얼음토출구 커버의 고정나사 4개를 드라이버로 분리한 후 앞쪽으로 빼주세요.
※ 얼음토출구 커버 분리 시 와이어가 연결되었으니 무리하게 당기지 마십시오.



- 7 건식클리너 또는 깨끗한 천을 이용하여 얼음토출구 안쪽 및 외부를 닦아주세요.



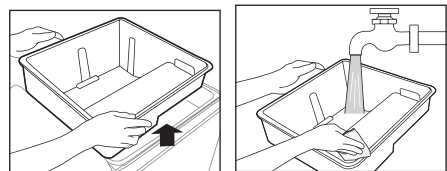
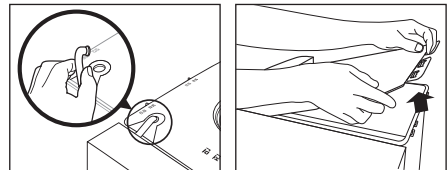
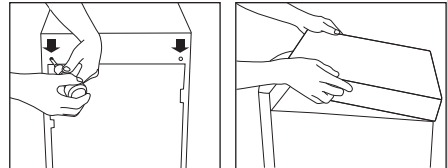
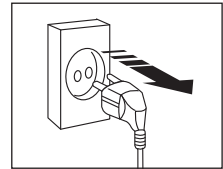
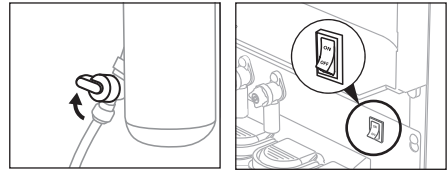
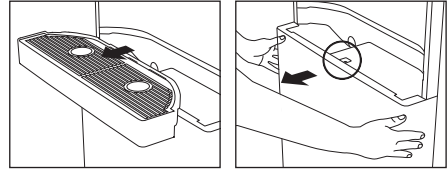
- 9 청소 완료 후 분리의 역순으로 얼음토출 커버를 조립합니다.

- 10 제품 전면 상단커버를 결합한 후, 얼음토출구를 오른쪽 방향으로 돌려서 끼웁니다.

정수/냉수탱크, 얼음저장고 청소하기

WI-80S9P510M / 얼음냉온

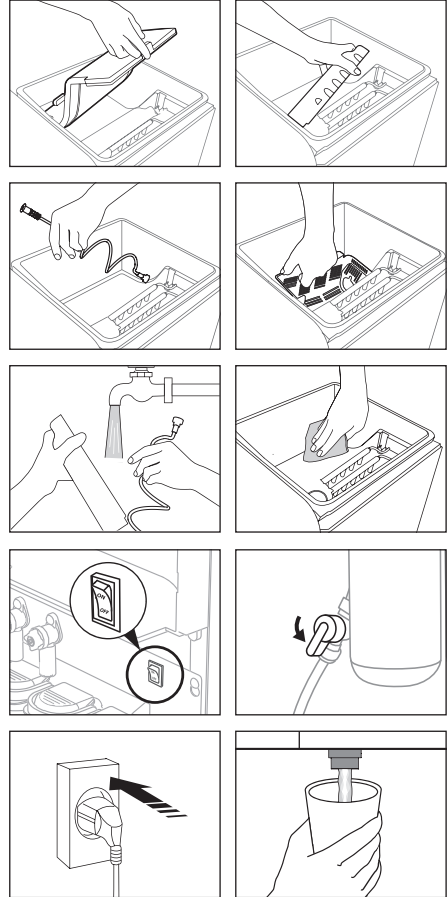
- 1 물받이를 분리해 주세요.
- 2 전면 하단커버 위의 나사 1개를 드라이버로 풀어줍니다. 전면 하단커버를 아래로 내리고 앞으로 잡아당겨 분리합니다.
- 3 원수공급밸브를 잠근 후 배수 스위치를 ON 위치로 전환합니다.
- 4 좌측(정수/온수), 우측(냉수)에 위치한 배수 밸브에 호스 연결 후 밸브를 돌려 탱크 내부의 물을 완전히 배수합니다.
- 5 이후 전원플러그를 뽑아주세요.
※ 탱크 내부의 UV LED가 켜져 있을 경우 직접 눈으로 보거나, 자외선이 피부에 노출되지 않도록 해주세요. UV LED 빛 노출 시 인체에 해로울 수 있습니다.
- 6 제품 후면의 고정나사 2개를 드라이버로 풀어준 후 탑커버를 분리합니다.
- 7 탱크에 연결된 튜브를 분리해 주세요.
- 8 탱크커버 잠금날개 6개를 들어올려 분리해 주세요.
※ 정수탱크커버 테두리에 있는 실리콘패킹이 벗겨질 우려가 있으니 주의해 주세요.
- 9 정수탱크를 분리해 흐르는 물에 세척 후 부드러운 천 또는 건식 크리너로 닦아주세요.



정수/냉수탱크, 얼음저장고 청소하기

WI-80S9P510M / 얼음냉온

- 10 분리판 및 회전물받이를 분리해 주세요.
- 11 내부 중앙에 있는 스파이럴을 뒤로 밀어 분리한 후, 얼음저장고를 분리해 주세요.
- 12 분리판, 회전물받이, 스파이럴, 얼음저장고를 흐르는 물에 세척한 후 부드러운 천 또는 건식 클리너로 닦아주세요.
- 13 냉수탱크 안쪽을 부드러운 천 또는 건식 클리너로 닦아주세요.
- 14 배수밸브를 잠그고 배수 스위치를 OFF 위치로 전환합니다.
- 15 원수공급밸브를 열어주고 분리의 역순으로 조립해 주세요.
- 16 전원플러그를 연결해 주세요.
- 17 약 1시간 후 취수구에서 정수가 나오는 것을 확인합니다.
- 18 새로 정수된 물은 한 번 정도 완전 배수 후 사용하세요.



주의

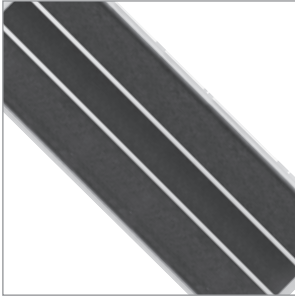
- 저장탱크 청소 시 손세척 후 위생장갑을 착용하고 부드러운 천 또는 건식 클리너로 닦아주세요.
- 저장탱크 청소 시 약품이나 세제 등을 사용하지 마세요.
- 저장탱크 점검 후 사용한 서비스 키트(건식클리너, 면봉, 위생장갑)는 폐기해 주세요.
- 청소 후 이물질 및 벌레가 들어가지 않도록 저장탱크 커버를 확실하게 체결해 주세요.
- 정해진 점검주기에 맞춰 청소해 주세요.

제품의 위생적인 관리방법

구 분		내 용
정수기 설치	설치 지역	· 당사 권장 수질 범위에서 설치 가능합니다.
	설치 환경 (설치 제한 지역)	· 실외 또는 직사광선이 비추는 장소 · 화장실과 가까운 장소 · 냉/난방기 앞
정수기 사용	취수구(코크)	· 취수구에 커피, 차, 음료 및 음식물 등이 튀지 않도록 주의하며, 튀었을 경우 즉시 닦아내고, 주 1회 정기적으로 부직포, 면봉 등을 이용해 청소합니다.
	물받이	· 물 이외의 음료(커피, 차) 및 음식물 등을 버리지 마세요. · 물이 있을 경우에는 즉시 비우고, 주 1회 세척해 주세요.
정수기 점검	정기 점검	· 정기적인 점검을 받고, 필터 교체 시 점검을 받으세요. · 저장 탱크 정기점검 시 이물질(벌레, 서비스 키트 등)의 유입이 없도록 주의하며, 점검 후 마무리 작업(저장 탱크 커버 체결)을 철저히 합니다.
	자가 관리	· 취수구(코크), 열음토출구, 물받이 등이 오염되었을 경우 고객님의 자가 관리가 필요합니다.
정수기 관리	필터 교체	· 필터 교체 시 1분 30초간 플러싱을 합니다. 플러싱 작업을 하지 않을 경우 미세 숫가루가 저장 탱크에서 발견될 수 있습니다. · 필터 설치 후 필터에 외부 충격을 가하지 않도록 주의해 주세요.
정수기 물때 예방 조치	ACS 스마트 기능	· 정수기 내 정수가 주기적으로 일정량 배수되기 때문에 물때가 발생하는 것을 예 방할 수 있습니다.
	UV살균	· UV LED로 저수조의 위생을 자동으로 관리해 주기 때문에 물때가 발생하는 것을 예방할 수 있습니다.

필터의 기능 및 필터교체

필터의 기능



STAGE 1/2

선카본필터

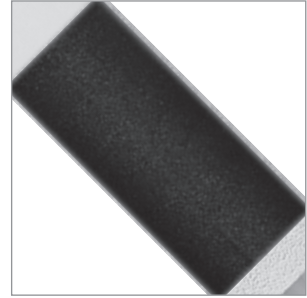
카트리지와 카본으로 구성된 복합필터로써, 부유물질, 녹찌꺼기, 입자성 오염물질, 그리고 물에 녹아있는 염소성분, 트리할로메틴 (THMs), 유기화합물질 등을 제거하여 줍니다.



STAGE 3

멤브레인필터

중금속, 유기화합물질 등 분자량이 200 이상 되는 용해성 이물질 등을 초정밀 반투막을 통한 분리작업으로 처리하여 정수효과를 발휘합니다. 걸러진 오염물질들은 별도의 제거수관을 통해 배출됩니다.



STAGE 4

후카본필터

고온 압출 성형한 카본블록은 미세플라스틱을 제거하며, 정수된 물 속에 용해되어 있는 가스성분과 냄새성분을 제거해 신선한 물맛을 전합니다

필터 교체 주기

필터 종류	선카본필터	멤브레인필터	후카본필터
교체 주기	6개월	36개월	18개월

※ 표기된 소모성 부품인 필터의 교환시기는 예상 시기이며, 사용 장소, 수질 및 원수 온도, 사용량과 계절에 따라 예상 교환주기는 차이가 있을 수 있습니다.

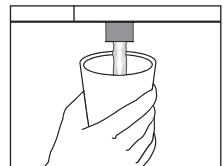
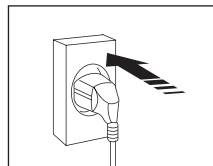
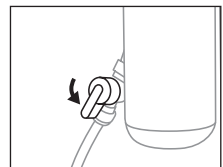
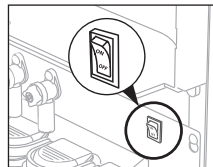
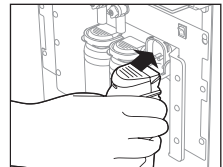
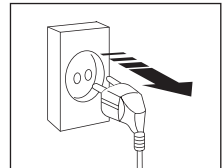
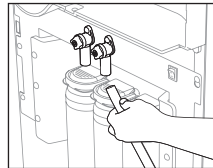
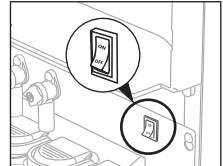
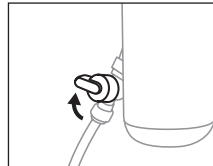
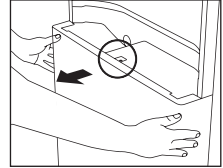
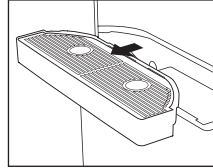
※ 적절한 시기에 필터를 교환하셔야 깨끗한 물을 마실 수 있습니다.

※ 1일 10 L 사용 기준

필터의 기능 및 필터교체

필터교체 방법

- 1 물받이 분리 후 안쪽에 있는 나사 1개를 드라이버로 풀어 줍니다.
- 2 전면 하단커버를 아래로 내리고 앞으로 잡아당겨 분리 합니다.
- 3 원수공급 밸브를 잠그고, 제품 후면의 배수 스위치를 ON 위치로 전환합니다.
- 4 좌측(정수/온수), 우측(냉수)에 위치한 배수 밸브에 호스 연결 후 밸브를 돌려 탱크 내부의 물을 완전히 배수 합니다.
- 5 이후 전원플러그를 뽑아주세요.
- 6 교체 필터의 레버를 들어올린 후, 필터를 빼냅니다.
- 7 플러싱이 끝난 새로운 필터를 밀어 넣어 끼운 후 레버를 아래로 내려서 체결해 주세요.
- 8 배수 스위치를 OFF 위치로 전환 후 원수공급 밸브를 열어주세요.
- 9 전면 하단커버를 홈에 잘 맞춰 끼운 후 분리의 역순으로 커버를 조립합니다.
- 10 전원플러그를 연결해 주세요.
- 11 약 1시간 후 취수구에서 정수가 나오는 것을 확인합니다.



제품규격

제 품 명		청호나이스 정수기	
		전기냉수기(온수기 겸용)	전기냉수기(전기온수기, 제빙기)
모 델 명		WP-80S9P510M	WI-80S9P510M
정격전압		AC 220 V/60 Hz	AC 220 V/60 Hz
외형치수		430 W X 498 D X 1,490 H(mm)	430 W X 498 D X 1,490 H(mm)
소비전력	온수+제빙	-	720 W
	온수	500 W	500 W
	냉수	1.0 A(145 W)	0.7 A(125 W)
	제빙	-	0.7 A(120 W)
저장탱크	정수	24 ℓ	15 ℓ
	온수	3.8 ℓ	3.8 ℓ
	냉수	8 ℓ	5.8 ℓ
	제빙	-	4 kg
제품중량		47.5 kg	50 kg
기후등급		N등급(32 °C ± 1 °C)	
에너지소비효율등급		2등급	
IP등급		IPX1	

※ 기후등급란의 'N등급'은 '온대기후'를 의미합니다.

※ IP등급은 제품의 방수에 대한 보호등급입니다.

※ 저장탱크 용량은 저장탱크 크기에 따른 용량이므로 표기된 추출 용량과 차이가 있을 수 있습니다.

※ 사용환경에 따라 소비전력은 달라질 수 있습니다.

A/S 요청 전 확인사항

증상	확인 사항	아니오	예
표시부가 켜지지 않을 경우	제품의 전원플러그가 올바르게 꽂혀 있나요?	전원플러그를 AC 220 V/60 Hz 접지용 콘센트에 꽂아 주세요.	전원플러그가 전원콘센트에 올바르게 꽂혀 있는지 재확인 후에도 이상이 있으면 A/S를 요청하세요.
온수(온수취수 선택) 버튼을 터치해도 동작 하지 않는 경우	잠금기능이 설정되어 있나요?	A/S를 요청하세요.	잠금 기능을 해제해 주세요.
정수가 나오지 않을 경우	수도꼭지에서 수돗물이 나오니까?	수돗물 공급이 안되는 상태로 단수 해제 시까지 기다려 주세요.	A/S를 요청하세요.
냉수가 나오지 않거나, 미지근한 물이 나올 경우	정수가 취수되나요?	정수가득 LED 표시등이 켜질 때까지 기다려주세요.	냉수를 만들고 있는 중입니다. (최대 80분 소요)
	냉수를 약 5ℓ 이상 취수하셨나요?	A/S를 요청하세요.	
온수가 나오지 않거나, 미지근한 물이 나올 경우	온수가동 표시 LED가 켜져 있나요?	A/S를 요청하세요.	온수탱크의 온도가 상승될 때까지 기다려 주세요.
	온수를 3ℓ 이상 취수하셨나요?	정수가득 LED 표시등이 켜질 때까지 기다려주세요.	온수를 만들고 있는 중입니다. (약 30분소요)
	정수탱크에 정수된 물이 없나요?	온수를 만들고 있는 중입니다. (약 30분소요)	정수가득 LED 표시등이 켜질 때까지 기다려주세요.
미성형 얼음이 나올 경우	정전 복귀 후 첫 얼음입니까?	장시간 얼음을 사용하지 않을 경우 얼음이 녹을 수 있습니다. 얼음(얼음토출) 버튼을 2-3초간 서너번 터치해 주세요.	정전 복귀 시 안전한 동작을 위해 탈빙 동작을 먼저 실시합니다. 따라서, 미성형 얼음이 나올 수 있습니다.
물받이 내에 있는 물이 배수가 되지 않을 경우	물받이 배수 구멍에 이물질로 막혀 있나요?	A/S를 요청하세요.	물받이 구멍의 이물질 제거해 주세요.
	제품 후면의 배수호스가 꺾이거나 무거운 물건에 의해 눌려 막혀있나요?		배수호스를 올바르게 설치해 주세요.
	배수호스의 길이가 3 m 이상 이거나 설치 바닥면에서 30 cm 이상 올라가 있나요?		A/S에 요청하여 별도의 배수펌프를 신청하세요.
얼음이 나오지 않을 경우	수도꼭지에서 수돗물이 나오니까?	수돗물을 공급해주시고 전원플러그를 뽑았다가 다시 꽂아 주세요.	정수가득 LED 표시등이 켜질 때까지 기다려주세요.
	얼음켜짐 LED가 꺼져 있습니까?	A/S를 요청하세요.	얼음켜짐 LED 버튼을 터치하여 제빙상태로 설정해 주세요.
	얼음을 다량으로 추출하셨나요?		얼음을 만들고 있는 중입니다. 기다려주세요.
정수기 실리콘 튜브 관리는 어떻게 하나요?	장기간 사용하여 오염된 실리콘 튜브의 경우 A/S를 요청하세요.		

※ WP-80S9P510M 모델은 얼음 기능 미적용 모델로 얼음 관련 내용은 해당사항이 없습니다.

※ 위의 항목에 대해 점검한 후에도 문제가 해결되지 않으면 당사 고객센터(1588-2290)로 문의해 주세요.